



- En 2012, en México residían 31 millones de jóvenes de 15 a 29 años, monto que representa 26.5% de la población total.
- Conforme a la ENSANUT 2012, de los adolescentes de 12 a 19 años que han iniciado su vida sexual, 14.7% de los hombres y 33.4% de las mujeres no utilizaron ningún método anticonceptivo en su primera relación sexual.



- 12 de cada 100 jóvenes que tuvieron un accidente de tránsito en 2012, estaban bajo los efectos del alcohol.
- En 2011, de cada 100 conductores jóvenes involucrados en accidentes de tránsito, 10 presentaban aliento alcohólico.
- De acuerdo con las estadísticas de mortalidad, en 2011 fallecieron aproximadamente 38 mil jóvenes, lo que en términos porcentuales representa 6.4% de las defunciones totales.
- De acuerdo a datos de la ENVIPE los temas que preocupan más a la población joven son la inseguridad y el desempleo (56.4 y 51.7%, respectivamente).
- En 2010, 23.7% de los jóvenes con discapacidad usan los servicios privados para atender sus problemas de salud.

El 17 de diciembre de 1999 la Asamblea General de las Naciones Unidas declara el 12 de agosto como el Día Internacional de la Juventud, celebrándose por primera vez en el año 2000. Con lo anterior, se pretende revisar los alcances que ha tenido el Programa de Acción Mundial para los Jóvenes (PAMJ) aprobado en 1995 por la Organización de las Naciones Unidas (ONU). Este festejo brinda la oportunidad de concentrar la atención en los problemas que se relacionan con los jóvenes por medio de foros, discusiones públicas y campañas de información, por lo anterior, el Instituto Nacional de Estadística y Geografía (INEGI) presenta información sociodemográfica acerca de la población joven de 15 a 29 años que reside en el país.

ALGUNOS DESAFÍOS EMERGENTES

Durante la juventud, el individuo se incorpora al mercado laboral, inicia su vida en pareja y forma su propia familia, entre otros aspectos que son propios del curso de vida y que en términos de política pública resultan ser todo un reto, ya que todos los jóvenes tienen el derecho a tener las oportunidades que garanticen su pleno desarrollo y mejoren su calidad de vida.

En 2012 residen en nuestro país 31 millones de jóvenes de 15 a 29 años (26.5% de la población total)¹ que buscan la oportunidad de hacer efectivas sus expectativas de vida; generar dichas oportunidades no sólo trae beneficios individuales, sino también trae consigo retribuciones sociales de gran trascendencia para el desarrollo del país; así lo señala la ONU cuando argumenta que “los jóvenes son un factor determinante en el cambio social, el desarrollo

¹ Consejo Nacional de Población (CONAPO). *Proyecciones de población de México 2010-2050*. <http://www.conapo.gob.mx/es/CONAPO/Proyecciones>, julio de 2013.

económico y el progreso técnico de las sociedades en las que viven”.² Si su contribución no se acompaña con una política pública que potencialice sus capacidades, entonces “los jóvenes están a menudo desprovistos de las herramientas necesarias para lograr una participación relevante en las decisiones que afectan sus vidas”.³

➤ Educación

Uno de los aspectos que ayuda a potencializar el desarrollo de los jóvenes y de la sociedad en su conjunto es la educación “los países que ya han experimentado importantes y ejemplares procesos de desarrollo, han apostado todos, por la educación”.⁴ Aunque resulta ser una piedra angular en el desarrollo de la población, en nuestro país residen jóvenes que no cuentan con escolaridad (1.7%) o que sólo tienen hasta tres años aprobados en educación primaria (2.5%); a estos últimos se les considera analfabetas funcionales toda vez que tienen una alta probabilidad de convertirse en analfabetos por desuso.⁵ No usar la lectoescritura en la vida cotidiana provoca que el ser humano “carezca del reconocimiento social que merece, presente baja autoestima y poca reflexión crítica; sea ‘víctima de engaños’ y tenga limitaciones a la hora de conocer y de acceder a los derechos individuales que la ley les otorga, entre otros aspectos que son esenciales para la dignidad humana”.⁶

Distribución porcentual de la población joven por grupo de edad según nivel de escolaridad 2010

Grupo de edad	Total	Sin instrucción ^a	Grados aprobados en nivel primaria		Secundaria ^b	Media superior ^c	Superior
			1 a 3	4 a 6			
Total	100.0	1.7	2.5	13.1	36.5	28.5	16.8
15 a 19	100.0	1.2	1.7	10.7	46.2	35.7	3.9
20 a 24	100.0	1.7	2.3	12.6	30.6	27.3	24.4
25 a 29	100.0	2.5	3.7	16.8	31.0	20.7	24.5

Nota: La suma en el nivel de instrucción es menor a 100 debido al no especificado.

^a Incluye a quienes solamente cuentan con estudios de preescolar o kínder.

^b Incluye a los que tienen estudios técnicos o comerciales con primaria terminada.

^c Incluye a los que tienen estudios técnicos o comerciales con secundaria terminada.

Fuente: INEGI. Censo de Población y Vivienda 2010. Cuestionario básico. Consulta interactiva de datos.

Hay otra proporción de jóvenes que tiene entre cuatro y seis años aprobados en educación primaria (13.1%); mientras que 36.5% cuenta con al menos un grado aprobado a nivel de secundaria. Ambos niveles educativos no trascienden en cambios que los lleve a mejorar su nivel de vida, así lo indica la Comisión Económica para América Latina y el Caribe (CEPAL)

² Organización de Naciones Unidas (ONU). *Temas mundiales*. <http://www.un.org/es/globalissues/youth/>, julio de 2013.

³ ONU. La juventud y los objetivos de desarrollo del milenio. Desafíos y oportunidades para su implementación. <http://www.un.org/esa/socdev/unyin/documents/youthmdgss.pdf>, julio de 2013, p. 3.

⁴ Organización de las Naciones Unidas para la Ciencia, la Educación y la Cultura (UNESCO). *Una educación de calidad para todos los jóvenes: desafíos, tendencias y prioridades*. <http://www.ibe.unesco.org/Internacional/ICE47/Spanish/Wdocs/docs/CONFINTED%2047-3-ES.pdf>, julio de 2013, p.15.

⁵ González Cantú, René. “Prospectiva al 2015 y 2030 de la alfabetización y educación básica y media superior en México”, en: *México, ante los desafíos de desarrollo del milenio*. México, Consejo Nacional de Población, p. 265.

⁶ Martínez, Rodrigo, Andrés, Fernández. *Impacto social y económico del analfabetismo: modelo de análisis y estudio piloto*. UNESCO-CEPAL. http://www.oei.es/pdf2/impacto_social_economico_analfabetismo.pdf, julio de 2013, p.8.

cuando señala que “actualmente se requiere completar el ciclo medio (12 años de educación) para contar con 90% de probabilidades de no caer, o no seguir, en la pobreza”.⁷

Sólo 35.7% de los adolescentes de 15 a 19 años cuenta con al menos un grado aprobado a nivel medio superior, de los cuales, 78.2% asisten a la escuela; mientras que en los jóvenes de 20 a 24 años, no sólo disminuye la proporción de aquellos que cuentan con el mismo nivel de escolaridad (27.3%), sino además, la mayoría de ellos no asiste a la escuela (82 por ciento). Existe una multiplicidad de factores entorno a la deserción escolar a este nivel, en la Encuesta Nacional de Deserción en la Educación Media Superior 2011 se preguntó a los jóvenes sobre el principal motivo por el que abandonaron sus estudios a nivel medio superior y se les dio la opción de mencionar dos motivos adicionales en caso de haberlos: “la falta de dinero en el hogar para útiles, pasajes o inscripción es la principal razón declarada por el 36% de los desertores, e indicada entre las tres principales razones (50 por ciento). La segunda razón mencionada como la principal, fue ‘le disgustaba estudiar’ (7.8%) y la tercera ‘consideraba más importante trabajar que estudiar’ (7.2 por ciento)”.⁸

Los ingresos de los hogares parece ser entonces, un factor importante en este problema, datos que proporciona la CEPAL indica que “80% de los jóvenes latinoamericanos pertenecientes a los quintiles de ingresos más altos concluyen su educación media; este porcentaje disminuye bruscamente hasta un 20% en el caso de los estudiantes procedentes de familias ubicadas en los quintiles de menor ingreso”.⁹ En México, un acercamiento a este problema lo proporciona la Encuesta Nacional de Ingresos y Gastos de los Hogares levantada en 2012 (ENIGH 2012), se estima que 72.4% de los adolescentes de 15 a 19 años que viven en los hogares con el decil más alto de ingresos asisten a la escuela y disminuye a 39.2% en los adolescentes que viven en los hogares con el decil de ingreso más bajo.

Uno de cada cuatro jóvenes de 20 a 24 años (24.4%) cuenta con algún grado aprobado a nivel superior, de los cuales, 64% asiste a la escuela, y aunque una proporción muy similar de jóvenes de 25 a 29 años declaró tener ese mismo nivel de estudios (24.5%), sólo 17% de ellos continúa asistiendo a la escuela. En general, no asistir a la escuela se vuelve un rasgo muy particular de los jóvenes conforme avanza su edad: 77.1 y 92.7% de los jóvenes de 20 a 24 y 25 a 29 años cumplen con esta condición.

➤ **Ocupación**

Las condiciones económicas a nivel mundial dificultan aún más la entrada de los jóvenes al mercado laboral, así lo señala la Organización Internacional del Trabajo (OIT) cuando declara que “el debilitamiento de la recuperación mundial en 2012 y 2013 ha agravado la crisis del empleo juvenil, dificultando aún más el acceso al empleo para muchos desafortunados jóvenes que buscan trabajo, dificultándolo hasta tal punto, que muchos están renunciando a seguir

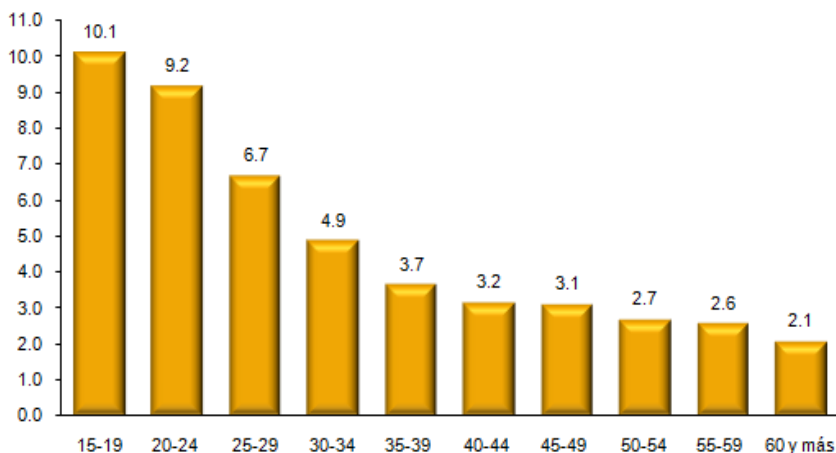
⁷ Comisión Económica para América Latina y el Caribe (CEPAL). *Equidad desarrollo y ciudadanía*. <http://www.eclac.org/publicaciones/xml/5/4425/lcg2071.pdf>, julio de 2013, p. 105.

⁸ Secretaría de Educación Pública (SEP). *Reporte de la Encuesta Nacional de Deserción en la Educación Media Superior 2011*. <http://www.siguele.sems.gob.mx/siguele/encuesta.php>, julio de 2013, p. 50.

⁹ CEPAL (2007). *Panorama Social de América Latina*. Citado en: Secretaría de Educación Pública (SEP). *Reporte de la Encuesta Nacional de Deserción en la Educación Medio Superior 2011*. <http://www.siguele.sems.gob.mx/siguele/encuesta.php>, julio de 2013, p. 6 y 7.

buscando”.¹⁰ En nuestro país, la tasa de desocupación en los jóvenes durante el primer trimestre de 2013 es de 8.4 por ciento: los adolescentes de 15 a 19 años (10.1%) y los jóvenes de 20 a 24 (9.2%) muestran el mayor nivel de desocupación. Uno de los problemas que enfrenta la población joven al momento de buscar trabajo es la falta de experiencia laboral, 18.1% de los jóvenes desocupados cumple esta condición; en tanto que 8.8% de los jóvenes declaró disponibilidad para trabajar al momento de la entrevista, pero dejó de buscar trabajo o no lo busca porque piensa que no tiene oportunidad para ello.¹¹

Tasa de desocupación de la población de 15 años y más por grupos de edad 2013



Fuente: INEGI-STPS. Encuesta Nacional de Ocupación y Empleo, 2013. Primer trimestre. Consulta interactiva de datos.

Un aspecto que caracteriza la ocupación de los jóvenes, identificado por la OIT, es que un mayor número de ellos acepta trabajos temporales o empleos a tiempo parcial, “los empleos seguros, que en una época eran lo habitual para generaciones anteriores –por lo menos en las economías avanzadas– han pasado a ser más difíciles de conseguir para los jóvenes de hoy”.¹² En México, 7.5% de la población ocupada de 15 a 29 años declaró estar subocupada, es decir, tienen la necesidad y la disponibilidad de ofertar más tiempo de trabajo de lo que su ocupación actual les permite; en tanto que 6.5% labora menos de 15 horas a la semana, es decir, se ocupan parcialmente, en los adolescentes de 15 a 19 esta proporción aumenta a 12.8 por ciento.

La OIT identifica también un desajuste en las competencias laborales de los jóvenes y señala que “la sobreeducación y el exceso de competencias coexisten con la subeducación y la escasez de competencias, y cada vez más con el desgaste de la formación adquirida por causa del desempleo de larga duración”.¹³ Un acercamiento a este problema lo da la ENOE, 44.8% de los jóvenes ocupados de 25 a 29 años, con estudios profesionales terminados, laboran en

¹⁰ Organización Internacional del Trabajo (OIT). *Tendencias mundiales del empleo juvenil 2013*. http://www.ilo.org/wcmsp5/groups/public/---dgreports/---dcomm/documents/publication/wcms_212725.pdf, julio de 2013, p. 1.

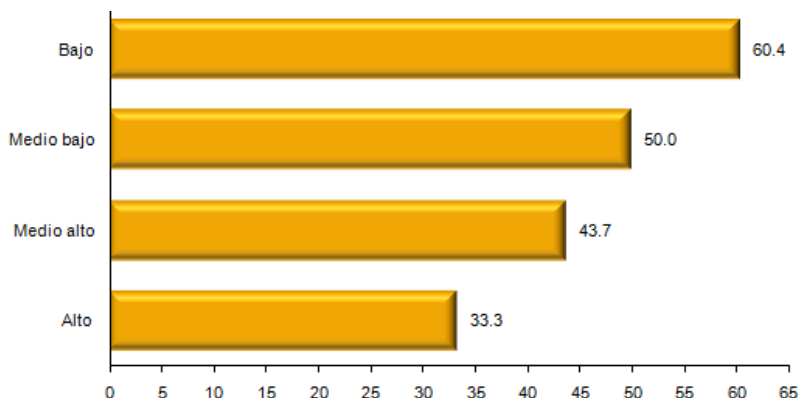
¹¹ Se refiere a la población de 14 a 29 años.

¹² *Ibid.*

¹³ *Ibid.*

ocupaciones no profesionales¹⁴ y en los jóvenes con un estrato socioeconómico bajo este porcentaje aumenta a 60.4 por ciento.

Porcentaje de población ocupada de 25 a 29 años con estudios profesionales terminados que laboran en ocupaciones no profesionales por estrato socioeconómico 2013



Fuente: INEGI-STPS. Encuesta Nacional de Ocupación y Empleo, 2013. Primer trimestre. Consulta interactiva de datos.

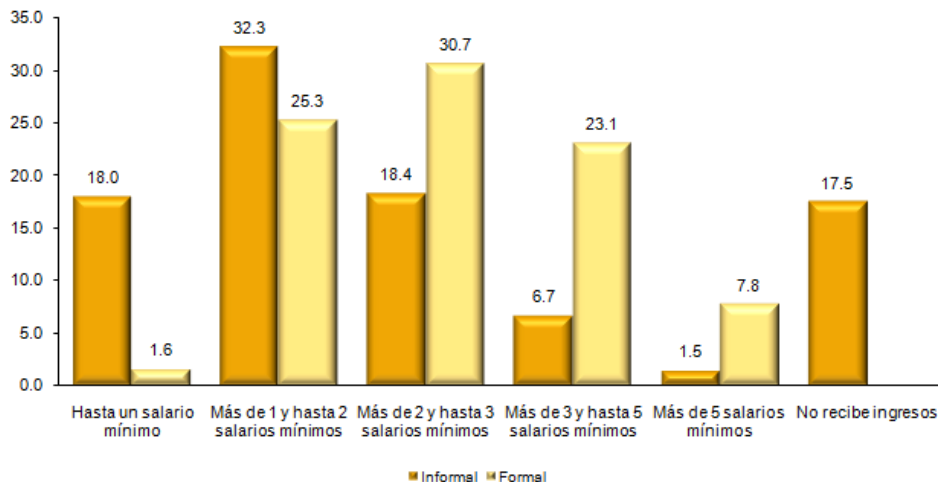
Otra forma de hacer operativo este problema es analizando el trabajo informal: 62.6% de los jóvenes cumplen esta condición y si bien su condición se hace más notoria cuando su escolaridad es baja (90.4% de los jóvenes ocupados con primaria incompleta y 85.2% con primaria completa son trabajadores informales) existe una importante proporción de jóvenes (44.2%) con estudios medio superior y superior que se ocupa de manera informal.

La ocupación informal incorpora “una vulnerabilidad laboral por carecer del reconocimiento formal de una relación de trabajo; aplica a los trabajadores subordinados remunerados (asalariados, por comisión, y/u honorarios) así como a los trabajadores familiares que participan en la actividad sin tener un acuerdo de remuneración monetaria. Los trabajadores remunerados y los familiares no remunerados que, específicamente, trabajan en unidades económicas del Sector Informal, son vulnerables doblemente (por la naturaleza de la unidad económica que los emplea y por carecer de garantías laborales que puedan hacer efectivas) pero desde luego se les cuenta una sola vez”.¹⁵ La vulnerabilidad de la población que se ocupa de manera informal se manifiesta de muchas maneras, una de ellas es el ingreso que perciben por su trabajo: la proporción de jóvenes que se ocupan de manera informal y que reciben hasta un salario mínimo es de 18 por ciento; uno de cada tres (32.3%) recibe más de uno y hasta dos salarios mínimos; mientras que uno de cada seis (17.5%) no reciben remuneración. En suma, estas tres categorías representan 67.8% de la población joven que se ocupa de manera informal.

¹⁴ Las ocupaciones no profesionales, comprenden todas aquellas donde el entrevistado no aplica las habilidades de la formación recibida (licenciatura, maestría o doctorado).

¹⁵ INEGI. La informalidad laboral. *Encuesta Nacional de Ocupación y Empleo 2012. Marco conceptual y metodológico*. http://www.inegi.org.mx/prod_serv/contenidos/espanol/bvinegi/productos/metodologias/ENOE/ENOE2012/Infor_marco_met/Infor_marco_met.pdf, julio de 2013, p.4.

Distribución porcentual de la población joven ocupada por condición de formalidad en la ocupación según ingreso por su trabajo 2013



Fuente: INEGI-STPS. Encuesta Nacional de Ocupación y Empleo, 2013. Primer trimestre. Consulta interactiva de datos.

➤ Seguridad ciudadana

La Encuesta Nacional de Victimización y Percepción sobre Seguridad Pública 2012 (ENVIPE 2012) señala que el tema que más preocupa a los jóvenes (18 a 29 años) es la inseguridad (56.4%), por encima de temas emergentes como el desempleo (51.7%), pobreza (31.6%), aumento de precios (27.9%), educación (27.2%), salud (27.1%), y corrupción (26.7%), entre otros. Esta preocupación es compartida por organismos internacionales cuando argumentan que la inseguridad ciudadana constituye un obstáculo para el desarrollo humano: “el hecho de estar vivo es la oportunidad más básica que puede disfrutar un ser humano; la integridad personal es condición necesaria de su libertad y dignidad; y el patrimonio –que es necesario para adquirir casi cualquier bien o servicio– es fácilmente la siguiente oportunidad en importancia. La violencia o el despojo criminal sin duda califican como amenazas ‘graves y previsibles’ contra estas tres oportunidades fundamentales.¹⁶ En México, según datos de la ENVIPE 2012, 27.8% de los jóvenes fueron víctimas de un delito en 2011, 51.8% de éstos eran hombres y 48.2% mujeres.

Al preguntarle a los jóvenes su percepción sobre las causas que ocasionan la inseguridad, mencionan que la principal causa es el desempleo (41.7%), seguido por la pobreza (41.3%), droga (39.9%), la corrupción (30.1%) y desintegración familiar (22.9%), entre otras causas. Su percepción es importante ya que es un grupo estratégico en la política preventiva del delito, según Naciones Unidas: “la prevención de la delincuencia juvenil es parte esencial de la prevención del delito en la sociedad. Si los jóvenes se dedican a actividades lícitas y

¹⁶ ONU. *Informe sobre Desarrollo Humano para América Latina y el Caribe 2009-2010*. <http://www.revistahumanum.org/revista/category/informes-regionales-sobre-desarrollo-humano/>, junio de 2013, p. 8.

socialmente útiles, se orientan hacia la sociedad y enfocan la vida con criterio humanista, pueden adquirir actitudes no criminógenas”.¹⁷

SALUD

La juventud es una etapa llena de experiencias, algunas de las cuales pueden ser de riesgo, como lo es el uso de sustancias tanto legales como ilegales, que en ocasiones responde a la búsqueda de aceptación o a la presión por parte de sus pares.¹⁸ Actualmente los jóvenes tienen fácil acceso al alcohol, sustancia legal que puede causar daños a la salud y problemas sociales, entre ellos los accidentes de tránsito.

➤ Consumo de alcohol

El consumo de alcohol entre los jóvenes (15 a 29 años) es un problema de salud pública y aun cuando existen restricciones de venta y consumo para la población menor de 18 años, en 2012, la edad promedio en México en la que los jóvenes reportan haber tomado su primera bebida alcohólica es a los 16 años, siendo mínima la diferencia de edad entre hombres y mujeres (15.7 y 16.5 años, respectivamente).¹⁹ En ese mismo año, la prevalencia más alta de consumo actual de alcohol entre los jóvenes se ubica en aquellos de 25 a 29 años (64.6 de cada 100); y por sexo, en los varones de 25 a 29 años (79 de cada 100 hombres de ese grupo de edad), tanto en hombres como en mujeres, la prevalencia aumenta con la edad.

Prevalencia de consumo actual de alcohol¹ en la población joven por grupo de edad según sexo 2012

Por cada 100 habitantes

Grupo de edad	Total	Hombres	Mujeres
15 a 19	43.1	50.5	35.8
20 a 24	63.4	76.7	49.4
25 a 29	64.6	79.2	52.0

Nota: Se utilizó el cuestionario de adolescentes (de 15 a 19 años) y de adultos (de 20 a 29 años).

¹ Consumo de bebidas alcohólicas de forma diaria, semanal, mensual u ocasional en el último año.

Fuente: INSP. *Encuesta Nacional de Salud y Nutrición (ENSANUT) 2012*. Base de datos.

➤ Accidentes de tránsito relacionados con el alcohol

Uno de los principales problemas sociales asociados al alcohol son los accidentes de tránsito. A nivel mundial se estima que 9% de las muertes de jóvenes son atribuibles al alcohol²⁰ y el riesgo de sufrir o provocar una lesión al conducir bajo los efectos del alcohol se incrementa 38% cuando la concentración de alcohol en sangre es de 0.5 g/l.²¹ Durante 2012 en México, 11.6% de jóvenes reportaron haber tenido un accidente de tránsito bajo los efectos del alcohol; en los

¹⁷ ONU. *Directrices de las Naciones Unidas para la prevención de la delincuencia juvenil (Directrices de Riad)*. http://www2.ohchr.org/spanish/law/directrices_riad.htm, julio de 2013.

¹⁸ Pascual Pastor, F. Percepción del alcohol entre los jóvenes. *Adicciones*, 14 (1), 123-131. <http://www.adicciones.es/files/pascual.9.pdf>, 2002

¹⁹ Instituto Nacional de Salud Pública (INSP). *Encuesta Nacional de Salud y Nutrición 2012*. Base de datos, junio de 2013.

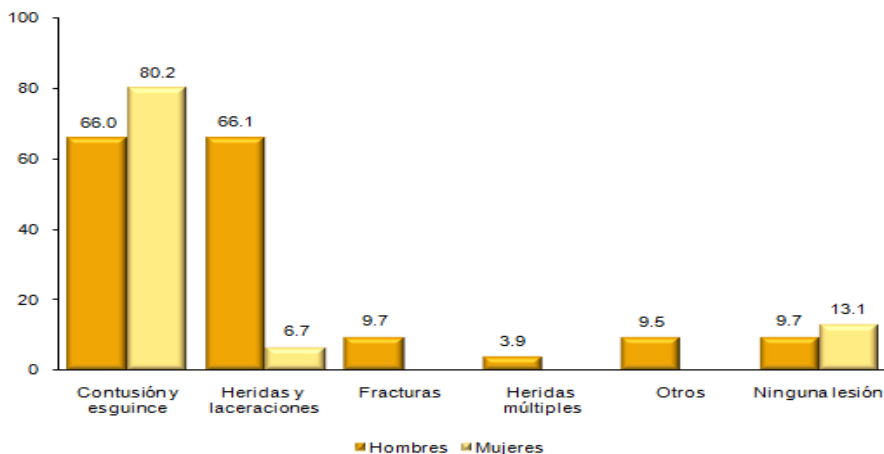
²⁰ Organización de las Naciones Unidas (ONU). *OMS advierte sobre peligros de consumo de alcohol*. Centro de noticias ONU. <http://www.un.org/spanish/News/story.asp?newsID=20256>, febrero de 2011.

²¹ Anderson, P. Gual, A. y Colon, J. *Alcohol y atención primaria de la salud: informaciones clínicas básicas para la identificación y el manejo de riesgos y problemas*. Washington, D. C., OPS, 2008.

hombres (15.6%) es mayor el número de accidentes en estas circunstancias que en las mujeres (1.8 por ciento).²²

Según el Fondo de la Naciones Unidas para la Infancia (UNICEF), por cada joven que muere en las carreteras en el mundo, otros 10 son lesionados de gravedad y algunos de ellos quedan con alguna discapacidad.²³ En México, durante 2012 los principales traumatismos causados por accidentes de tránsito relacionados con el consumo de alcohol son contusiones y esguinces, siendo la única categoría donde las mujeres superan a los varones (80.2% mujeres y 66.0% hombres).

Porcentaje de traumatismos¹ en accidentes de tránsito relacionados con el consumo de alcohol de la población joven por tipo de daño según sexo 2012



Nota: Se utilizó el cuestionario de adolescentes (de 15 a 19 años) y de adultos (de 20 a 29 años).

Sólo se considera a la población que tuvo un accidente de tránsito y estaba bajo los efectos del alcohol.

La clasificación *contusión y esguince* incluye moretones, torceduras y luxaciones; *heridas y laceraciones* son cortes o desgarre de tejidos; *heridas múltiples* son lesiones en nervios, aplastamiento y daño en órganos; *otros*, amputación y otros daños no especificados.

¹ Se refiere a cualquier daño en alguna región del cuerpo.

Fuente: INSP. *Encuesta Nacional de Salud y Nutrición (ENSANUT) 2012*. Base de datos.

En 2012, como resultado de traumatismos en este tipo de accidentes, 1.1% de los hombres de 20 a 29 años presentan una limitación motriz permanente.²⁴ En 2011, 10% de los conductores jóvenes en zonas urbanas o suburbanas que sufrieron algún accidente de tránsito presentaban aliento alcohólico.²⁵

SALUD REPRODUCTIVA

En 2012 ocurrieron 2.2 millones de nacimientos, de los cuales, 72.9% son de madres de 15 a 29 años. Un aspecto que resulta importante destacar es que uno de cada seis nacimientos (16.4%)

²² INSP. Op. cit., junio de 2013.

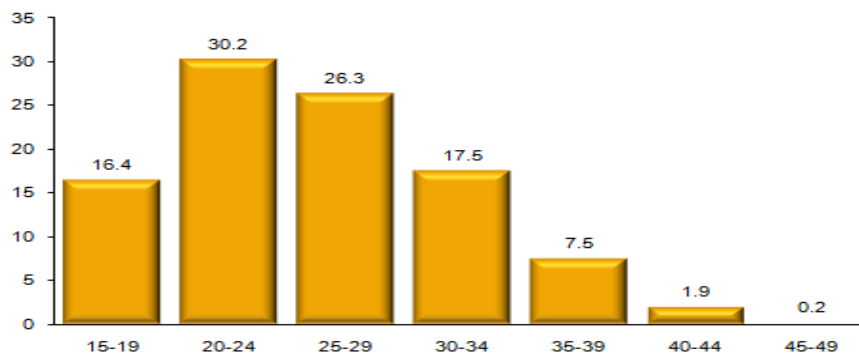
²³ Fondo de la Naciones Unidas para la Infancia (UNICEF). *“Adolescencia. Una etapa fundamental”*. Nueva York, UNICEF, 2002.

²⁴ INSP. Op. cit., junio de 2013.

²⁵ INEGI. *Estadísticas económicas. Accidentes de tránsito terrestre en zonas urbanas y suburbanas*. Cubos dinámicos, junio de 2013.

son de madres adolescentes de 15 a 19 años de edad, especialistas en la materia señalan que “el embarazo a esta edad no sólo representa un problema de salud para ella y su producto, sino que también tiene una repercusión económica para la madre, ya que implica menores oportunidades educativas o el abandono total de sus estudios, aspectos que contribuyen a generar un contexto de exclusión y de desigualdad de género”.²⁶

Distribución porcentual de los nacimientos por edad de la madre 2012



Fuente: CONAPO. Proyecciones de la población de México, 2010-2050.

En las adolescentes, el inicio temprano de las relaciones sexuales sin la debida protección las expone a enfermedades de transmisión sexual o a embarazos de alto riesgo. De acuerdo con la ENSANUT 2012, “la proporción de adolescentes (12 a 19 años) que han iniciado vida sexual alcanza 23%, en los varones es mayor (25.5%) que en las mujeres (20.5 por ciento). Estas cifras son superiores a las reportadas en la ENSANUT 2006, donde 15% de los adolescentes habían iniciado vida sexual (17% entre los hombres y 14% entre las mujeres)..., en 2012, del total de adolescentes sexualmente activos 14.7% de los hombres y 33.4% de las mujeres no utilizaron ningún método anticonceptivo en su primera relación sexual”.²⁷

Otro dato que resulta importante destacar de la ENSANUT 2012 es que “del total de adolescentes (12 a 19 años) que tuvieron relaciones sexuales, la mitad (51.9%) ha estado alguna vez embarazada y 10.7% estaba cursando un embarazo al momento de la entrevista”.²⁸ Lo anterior lleva a reiterar la importancia de la educación sexual impartida en las escuelas, en este aspecto la fracción décima del Artículo 7º de la Ley General de Educación señala que el Estado, sus organismos descentralizados y los particulares con autorización o con reconocimiento de validez oficial de estudios “tendrán que desarrollar actitudes solidarias en los individuos y crear conciencia sobre la preservación de la salud, el ejercicio responsable de la sexualidad, la planeación familiar y la paternidad responsable, sin menoscabo de la libertad y del

²⁶ Beltrán Molina, Luz. *Embarazo en adolescentes*. Fundación Escuela de Gerencia Social. <http://fegs.msinfo.info/fegs/archivos/pdf/EEA.PDF>, julio de 2013, p.2.

²⁷ Instituto Nacional de Salud Pública. *Encuesta Nacional de Salud. Resultados nacionales 2012*. <http://ensanut.insp.mx/informes/ENSANUT2012ResultadosNacionales.pdf>, julio de 2013, p.80 y 81.

²⁸ *Ibid.*, p. 83.

respeto absoluto a la dignidad humana, así como propiciar el rechazo a los vicios y adicciones, fomentando el conocimiento de sus causas, riesgos y consecuencias”.²⁹

Una mayor cobertura de los servicios de salud es otro de los aspectos que se debe reiterar en la política pública a fin de mejorar las condiciones de salud reproductiva en los jóvenes. Hay en el país una gran proporción de jóvenes unidas que están expuestas a un embarazo y no hacen uso de un método anticonceptivo, a pesar de su deseo expreso de querer limitar o espaciar su descendencia (demanda insatisfecha): una cuarta parte de las adolescentes unidas (24.7%) se encuentra en esta situación, en tanto que la demanda insatisfecha de las jóvenes unidas de 20 a 24 y 25 a 29 años es de 17.8 y 14.4%, respectivamente.³⁰

Esta situación atenta contra el derecho que tiene la población de ejercer una vida reproductiva libre de riesgos, al respecto, el Artículo 4º de la Constitución Política de los Estados Unidos Mexicanos establece que todas las personas tienen el derecho a decidir de manera libre, responsable e informada el número de hijos que desean tener y el espaciamiento entre ellos; para ejercer plenamente este derecho, es necesario ampliar la cobertura de salud para asegurar la disponibilidad a los servicios de planificación familiar, así como otorgar información veraz y suficiente que contribuya a la toma de decisiones libres, responsables e informadas en materia sexual y reproductiva.³¹

MORTALIDAD

De acuerdo con las Estadísticas de Defunciones, en 2011 fallecieron 37 724 jóvenes, lo que en términos porcentuales representa 6.4% de las defunciones totales. La sobremortalidad masculina es una característica de las defunciones en este segmento de la población, a nivel nacional fallecen 335 hombres por cada 100 mujeres de 15 a 29 años.³² Las desigualdades observadas en los niveles de la mortalidad entre hombres y mujeres reflejan diferencias en los riesgos a los cuales se exponen, las tres principales causas de muerte en los varones son provocadas por agresiones (33%), accidentes de transporte (16.2%) y por lesiones autoinfligidas intencionalmente (6.6%), todas ellas catalogadas como violentas y que en conjunto representan 55.8% de las defunciones totales de este grupo de población.

En la población femenina se mantiene una estructura similar a la de los varones, fallecen principalmente por agresiones (11.4%), accidentes de transporte (10.8%) y lesiones autoinfligidas intencionalmente (6.6%), aunque su nivel es menor ya que en conjunto apenas superan la cuarta parte de sus defunciones totales (28.8 por ciento). Tanto en hombres como en mujeres estas tres causas de muerte se presentan en los distintos grupos de edad, excepto en las adolescentes de 15 a 19 años donde la principal causa de defunción son los accidentes de transporte (11.3%), por arriba de las agresiones (10.7 por ciento).

²⁹ Cámara de Diputado del H. Congreso de la Unión. *Ley General de Educación*. <http://www.diputados.gob.mx/LeyesBiblio/pdf/137.pdf>, julio de 2013.

³⁰ Expresa la cantidad de mujeres casadas o en unión que desean limitar o espaciar sus familias y no están usando método anticonceptivo alguno, con respecto al total de mujeres casadas o en unión. Para más información ver: CELADE. http://celade.eclac.cl/redatam/PRYESP/CAIRO/WebHelp/Metalatina/demanda_insatisfecha_de_planificacion_familiar.htm, julio de 2013.

³¹ Consejo Nacional de Población (CONAPO). *La población de México en el nuevo siglo*. http://www.conapo.gob.mx/index.php?option=com_content&view=article&id=290&Itemid=15, julio de 2012.

³² Se estima dividiendo las tasas de mortalidad masculina y la femenina multiplicada por cien.



Distribución porcentual de las defunciones de los jóvenes por sexo y grupo quinquenal de edad según causa de muerte¹

2011

Causas de muerte	Total	15 a 19	20 a 24	25 a 29
Hombres	100.0	100.0	100.0	100.0
Agresiones	33.0	29.4	34.3	34.2
Accidentes de transporte	16.2	17.9	17.5	13.9
Lesiones autoinfligidas intencionalmente	6.6	8.3	7.0	5.2
Enfermedad por virus de la inmunodeficiencia humana [VIH]	2.9	0.4	2.1	5.1
Ahogamiento y sumersión accidentales	2.2	3.3	2.2	1.5
Enfermedades isquémicas del corazón	1.8	0.9	1.7	2.5
Las demás causas	37.3	39.8	35.2	37.6
Mujeres	100.0	100.0	100.0	100.0
Agresiones	11.4	10.7	11.9	11.6
Accidentes de transporte	10.8	11.3	11.4	9.7
Lesiones autoinfligidas intencionalmente	6.6	9.4	6.3	4.4
Leucemia	4.0	5.6	4.0	2.7
Diabetes mellitus	2.7	1.6	2.6	3.8
Malformaciones congénitas, deformidades y anomalías cromosómicas	2.7	2.9	3.3	1.9
Las demás causas	61.8	58.5	60.5	65.9

¹ Lista especial de tabulados (tabulación 1 para la mortalidad). CIE-10.

Fuente: INEGI. Estadísticas de mortalidad, 2010.

➤ Defunciones violentas

De acuerdo con la CIE-10, las muertes violentas se denominan “causas externas” y abarcan los accidentes, suicidios, homicidios, lesiones por intervención legal y de guerra así como aquellas que se ignoran si fueron accidentales o intencionalmente inflingidas.³³ En 2011, 12.8% de las defunciones totales fueron catalogadas como violentas, de las cuales, más de tres de cada diez (31.7%) sucedieron en la población de 15 a 29 años y dentro de este grupo 86.1% aconteció en la población masculina.

De las defunciones violentas ocurridas en la población joven, 44.2% ocurren por homicidio (73.2% son por lesiones con arma de fuego, 11.8% por armas corto-punzantes y 5.6% por sofocación, entre las más importantes); 38.4% por accidentes (61.5% de éstas son ocasionadas por accidentes de transporte, 7.6% por ahogamiento y sumersión, 3.2% por caídas, 2.8% por envenenamiento accidental por exposición a sustancias nocivas y 1.2% por exposición al humo fuego y llamas, entre las más importantes) y 10.4% por suicidios (65.2% de éstos son solteros y 33.5% no tenía trabajo).

➤ Defunciones maternas

Una situación distintiva entre las defunciones femeninas en edades jóvenes es la mortalidad materna, en 2011 más de la mitad (54.7%) ocurren entre los 15 y 29 años de edad, de acuerdo con la Organización Panamericana de Salud (OPS) la mortalidad materna representa un grave problema de salud pública, sus causas son evitables y es la máxima expresión de injusticia social, ya que es en los países de menor desarrollo económico donde existen las cifras más

³³ OPS. *Boletín epidemiológico*. http://www.paho.org/spanish/sha/BE_v20n3.pdf, julio de 2013.



altas de muertes maternas y son las mujeres pobres las que tienen mayor riesgo de morir en el embarazo, parto o puerperio.³⁴

DISCAPACIDAD

El joven con discapacidad afronta otros retos para su incorporación a la sociedad que aquel que no presenta dicha condición,³⁵ de allí la importancia de examinar la información sociodemográfica sobre este grupo poblacional. De acuerdo con la muestra del Censo de Población y Vivienda 2010, 566 mil jóvenes (15 a 29 años) declararon tener dificultades en la realización de tareas de la vida diaria. Ellos representan 9.9% de la población con discapacidad y 1.9% del total de jóvenes del país.

Entre los jóvenes con discapacidad, 57.4% son hombres. Por grupo de edad, 36.1% tienen de 15 a 19 años, 32.5% de 20 a 24 años y 31.4% de 25 a 29 años de edad. Las limitaciones para caminar o moverse son las más reportadas (33.7%), le siguen las mentales o intelectuales (23.8%) y las dificultades para ver (23.5 por ciento). Por su parte, los principales detonantes de las limitaciones para caminar o moverse son las enfermedades (32.1%) y los accidentes (31.8%), mientras que 65.6% de las limitaciones mentales reportadas por los jóvenes se originaron por problemas durante el nacimiento.

Porcentaje de las limitaciones de la población joven y su distribución porcentual por tipo de discapacidad según causa de discapacidad 2010

Tipos de discapacidad	Porcentaje de limitaciones ¹	Causa de discapacidad ²				No especificado
		Por nacimiento	Por una enfermedad	Por un accidente	Por otra causa	
Caminar, moverse, subir o bajar	33.7	29.1	32.1	31.8	5.3	1.7
Ver, aun usando lentes	23.5	39.5	36.2	11.2	10.9	2.2
Hablar, comunicarse o conversar	18.0	74.0	15.0	6.2	2.8	2.0
Oír, aun usando aparato auditivo	8.6	57.0	24.8	10.2	6.2	1.8
Vestirse, bañarse o comer	5.2	48.4	26.0	19.5	2.4	3.7
Poner atención o aprender cosas sencillas	9.3	65.6	18.7	6.9	5.2	3.6
Limitación mental	23.8	65.6	17.5	5.3	4.1	7.5

¹ La suma de porcentajes según tipo de discapacidad supera el 100% por aquella población que reporta más de una discapacidad.

² El porcentaje se calculó con base en el total de limitaciones reportadas para cada tipo de discapacidad.

Fuente: INEGI. Censo de Población y Vivienda 2010. Base de datos de la muestra.

Por sexos, las limitaciones por nacimiento son más frecuentes entre las mujeres (52.4 frente a 48.9% de los hombres), en tanto que la discapacidad por accidentes es más recurrente en los varones (18.6 frente a 10.1% de las mujeres). Por grupos de edad, entre los 15 y los 19 años predominan las limitaciones por nacimiento (58.3%); en cambio, de 25 a 29 años destacan las enfermedades (28.8%) y los accidentes (19.9%) como detonantes de discapacidades. En 2010, 59.7% de los jóvenes con discapacidad del país eran derechohabientes a alguna institución de salud, frente a 61.2% de los jóvenes sin discapacidad. No obstante, el porcentaje de usuarios de

³⁴ Organización Panamericana de la Salud (OPS). *Comunicado de prensa*. <http://www.paho.org/spanish/dpi/100/100feature19.htm>, julio de 2013.

³⁵ Verdugo Alonso, Miguel Ángel (1998). "Juventud y discapacidad: una apuesta de futuro", en: *Estudios de Juventud*, núm. 43, <http://www.injuve.es/sites/default/files/Revista43-7.pdf>, julio de 2013, p. 63-71.



servicios de salud es similar para ambos grupos poblacionales. En asistencia escolar y alfabetismo, pueden apreciarse diferencias importantes entre ambos grupos poblacionales. Los hombres con discapacidad asisten a la escuela (20.3%), mientras que las mujeres con discapacidad tienen el porcentaje más bajo de personas alfabetas (74.8 por ciento).

Porcentaje de jóvenes por características sociodemográficas seleccionadas según condición de discapacidad y sexo 2010

Variables seleccionadas	Población con discapacidad			Población sin discapacidad		
	Totales	Hombres	Mujeres	Totales	Hombres	Mujeres
Derechohabiente	59.7	58.2	61.8	61.2	59.4	63.0
Usuario de servicios de salud	96.8	96.3	97.5	97.2	96.6	97.8
Instituciones públicas	71.8	70.7	73.2	69.6	68.4	70.6
Instituciones privadas	23.7	24.5	22.6	26.5	27.4	25.7
Asisten a la escuela	21.6	20.3	23.4	30.9	31.6	30.2
Alfabetismo	76.1	77.0	74.8	97.9	98.0	97.8
Casado(a) ^a o en unión libre	19.1	18.8	19.5	36.0	31.0	40.7
Tasa de participación económica	33.5	42.0	22.0	49.6	66.9	33.2
Recibe servicio médico por su trabajo	36.5	34.4	41.9	45.5	42.6	50.6
Recibe aguinaldo	37.7	35.0	44.6	47.8	44.0	54.7
Recibe vacaciones con goce de sueldo	29.6	26.5	37.9	41.5	37.6	48.6
Recibe ahorro para el retiro	24.9	22.9	30.1	34.5	32.1	38.8
Recibe dinero por programa de gobierno ^b	11.7	9.2	14.9	10.0	7.4	12.6
Recibe ayuda de otras personas	2.3	2.0	2.6	1.8	1.4	2.0

^a Incluye a casados por lo civil, religiosamente y por ambos tipos.

^b Oportunidades, Procampo, entre otros.

Fuente: INEGI. Censo de Población y Vivienda 2010. Base de datos de la muestra.

Los jóvenes con discapacidad, comparados con su contraparte sin discapacidad, presentan porcentajes más bajos de personas casadas o unidas (19.1 frente a 36 por ciento). De forma similar, existen diferencias notables entre ambos grupos de la población en cuanto a la participación en actividades económicas y en sus fuentes de ingresos; solo 33.5% de los jóvenes con discapacidad realizan una actividad económica. Por su parte, las fuentes de ingresos vía apoyo gubernamental o de otras personas son ligeramente más altas en los jóvenes con discapacidad.

VIOLENCIA HACIA LA PAREJA

Actualmente se reconoce la violencia como un problema de salud pública, de derechos humanos, de justicia social y como un delito. De acuerdo con la OMS entre las secuelas que las mujeres experimentan con la violencia es que pueden llegar a encontrarse aisladas e incapacitadas para trabajar, perder su fuente de ingreso, dejar de participar en actividades cotidianas y ver disminuidas sus fuerzas para cuidar de sí mismas y de sus hijos. Según la Encuesta Nacional sobre Dinámica de las Relaciones en los Hogares (ENDIREH) 2011, 45.2% de las mujeres de 15 a 29 años de edad casadas o unidas declaró haber sido objeto de al menos un incidente de violencia por parte de su pareja durante su última relación.

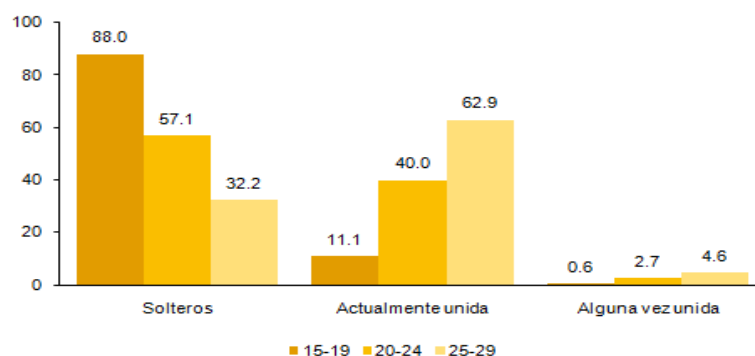
Las situaciones de violencia no son exclusivas de las mujeres unidas (casadas o en unión libre), sino que pueden presentarse desde el noviazgo sin que ellas lo perciban como tal. De acuerdo con la Encuesta Nacional de la Juventud 2010, 26.3% del total de jóvenes de 15 a 29 años se

encontraba en una relación de noviazgo al momento de la entrevista y no vive con una pareja, de éstos, 41.9% declararon que tuvieron al menos un episodio de violencia por insultos, burlas o críticas en su noviazgo actual; 27.3% fueron victimizados(as) por su novio(a) por medio de agresiones físicas como empujones, patadas, bofetadas, entre otras; 23.8% experimentó amenazas y 20.7% se les obligó a tener relaciones sexuales o a hacer cosas que no les gustan en la intimidad.³⁶

NUPCIALIDAD Y HOGARES

La situación conyugal que predomina en los jóvenes es la de solteros, de acuerdo a datos censales en 2010, 6 de cada 10 jóvenes (61.2%) se encuentran en esta situación conyugal; no obstante, conforme avanza la edad su proporción disminuye dando paso a un contingente de jóvenes casados o en unión libre: mientras que 11.1% de los adolescentes de 15 a 19 años se declara casado o unido, esta proporción es de 40% en los de 20 a 24 y de 62.9% en los de 25 a 29 años. En este último grupo de edad es donde se observa el mayor porcentaje (4.6%) de jóvenes alguna vez unidos (divorciados, separados o viudos).

Distribución porcentual de los jóvenes por grupo quinquenal de edad según situación conyugal 2010



Nota: La suma en la situación conyugal es menor a 100 debido al no especificado.

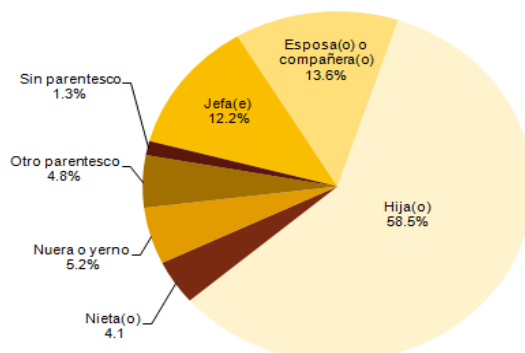
Fuente: INEGI. Censo de Población y Vivienda 2010. Cuestionario Básico. Consulta interactiva de datos.

La conformación de un nuevo hogar es un evento estrechamente vinculado con la unión conyugal, o bien, con los procesos de adquisición de autonomía e independencia que necesitan los jóvenes respecto a su familia de origen. Un acercamiento a la primera situación tiene que ver con el hecho de que 12.2% de los jóvenes son jefes de hogar (79.6% de éstos se encuentran casados o en unión libre); 13.6% son esposa(o) o compañera(o) del jefe del hogar y 5.2% de los jóvenes son nueras o yernos. Esta última situación puede estar vinculado a la creciente dificultad económica de mantener constituida una familia independiente y se decide estrechar lazos de apoyo con otros parientes cuya línea consanguínea es distinta a la de cónyuge o hijos; información censal señala que en 2010, 38.1% de los jóvenes habitan en hogares ampliados o compuestos³⁷ y 39.1% de estos jóvenes se encuentran casados o en unión libre.

³⁶ La suma en el tipo de violencia en el noviazgo es mayor al 100% debido a que existen casos con más de un tipo de violencia reportada.

³⁷ El hogar ampliado se conforma por un hogar nuclear (jefe(a), cónyuge e hijos) y al menos otro pariente, en tanto que el compuesto se conforma por un hogar nuclear o ampliado y al menos un integrante sin parentesco.

Distribución porcentual de los jóvenes por tipo de parentesco con el jefe del hogar 2010



¹ Otro parentesco incluye madre o padre y suegra(o)

Nota: La suma en el parentesco es menor a 100 debido al no especificado.

Fuente: INEGI. Censo de Población y Vivienda 2010. Cuestionario Básico. Consulta interactiva de datos.

En cuanto a la adquisición de autonomía respecto a las familias de origen, 1.6% de los jóvenes habitan en hogares no familiares, conformados por jóvenes que viven solos (hogares unipersonales) o grupos de personas que no tienen parentesco con el jefe del hogar (hogares corresidentes), habría que señalar que la mayoría de los jóvenes que habitan en hogares no familiares se encuentran solteros (86.4%), seguidos por los que están separados o divorciados (6.4 por ciento).

Con esta información el INEGI brinda indicadores para contribuir al conocimiento de las características sociodemográficas de la población joven en México. Consulte este documento en la Sala de Prensa del INEGI, en el sitio www.inegi.org.mx.

BIBLIOGRAFÍA

Consejo Nacional de Población (CONAPO). *Proyecciones de Población de México 2010-2050*. México, CONAPO, 2013.

Instituto Nacional de Estadística y Geografía (INEGI). *Censo de Población y Vivienda, 2010*. Cuestionario básico. Consulta interactiva de datos. México, INEGI, 2011.

— *Censo de Población y Vivienda 2010*. Cuestionario ampliado. Base de datos. México, INEGI, 2011.

— *Estadísticas de mortalidad, 2011*. Consulta interactiva de datos. México, INEGI, 2012.

— *Encuesta Nacional sobre la Dinámica de las Relaciones en los Hogares, 2011*. Base de datos. México, INEGI, 2012.

Instituto Nacional de Estadística y Geografía y Secretaría del Trabajo y Previsión Social (INEGI-STPS). *Encuesta Nacional de Ocupación y Empleo, 2013*. Primer trimestre Consulta interactiva de datos. México, INEGI, 2013.

Instituto Nacional de Salud Pública (INSP). *Encuesta Nacional de Salud y Nutrición (ENSANUT) 2012*. Base de datos. México, INSP, 2012.